



มาตรฐานอาชีพ/มาตรฐานสมรรถนะ

(Occupational Standards/Competency Standards)



สำนักมาตรฐานการอาชีวศึกษาและวิชาชีพ
สำนักงานคณะกรรมการการอาชีวศึกษา



มาตรฐานอาชีพ/มาตรฐานสมรรถนะ
(Occupational Standards/Competency Standards)

สำนักมาตรฐานการศึกษาและวิชาชีพ
สำนักงานคณะกรรมการการศึกษา

สารบัญ

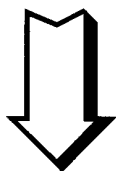
หน้า

- มาตรฐานอาชีพ/มาตรฐานสมรรถนะ (Occupational Standards/Competency Standards) 5
- มาตรฐานอาชีพ (Occupational)/มาตรฐานสมรรถนะ (Competency Standards) คือ อะไร 6
- ระบบคุณวุฒิวิชาชีพคืออะไร 7
- ตัวอย่างที่เป็นรูปธรรมของคุณวุฒิวิชาชีพระดับต่าง ๆ 8
- ผู้พัฒนามาตรฐานอาชีพ/มาตรฐานสมรรถนะ คือใคร? 9
- มาตรฐานอาชีพ/มาตรฐานสมรรถนะพัฒนาด้วยวิธีใด? 9
- การวิเคราะห์มาตรฐานอาชีพด้วยวิธี Functional Analysis 10
- มาตรฐานอาชีพ/มาตรฐานสมรรถนะมีลักษณะอย่างไร? 10
- ประโยชน์ของมาตรฐานอาชีพและคุณวุฒิวิชาชีพในระดับต่าง ๆ 11

มาตรฐานอาชีพ/มาตรฐานสมรรถนะ:
(Occupational Standards/Competency Standards)

ใน

ระบบคุณวุฒิวิชาชีพ
(Vocational Qualification System)



มาตรฐานการศึกษาวิชาชีพสาขาวิชา
(General Vocational Education Standards)

ใน

ระบบคุณวุฒิการศึกษาวิชาชีพ
(General Vocational Education Qualification System)

มาตรฐานอาชีพ (Occupational)/มาตรฐานสมรรถนะ (Competency Standards) คือ อะไร



มาตรฐานอาชีพ/มาตรฐานสมรรถนะ จะบอกสมรรถนะของผู้ปฏิบัติงาน สำหรับอาชีพหนึ่ง ๆ ที่ให้บุคคลสามารถปฏิบัติงานได้อย่างมีคุณภาพ ประสิทธิภาพและประสิทธิผล และต้องสามารถประเมินได้อย่างชัดเจน และจะมีการทบทวนโดยองค์การของภาคอุตสาหกรรมที่เป็นตัวแทนส่วนใหญ่ ของอาชีพสาขาต่างๆ อย่างต่อเนื่อง มาตรฐานอาชีพเกิดจากการที่ภาค อุตสาหกรรมได้ร่วมกันกำหนด ซึ่งมาตรฐานอาชีพนี้เป็นพื้นฐานของระบบ คุณวุฒิวิชาชีพ และใช้เป็นฐานในการกำหนดและประเมินเพื่อให้ได้คุณวุฒิ วิชาชีพ (Vocational Qualifications, VQ) ในประเทศอังกฤษซึ่งมีการใช้ ระบบคุณวุฒิวิชาชีพได้มีการกำหนดมาตรฐานอาชีพระดับชาติ ซึ่งมาตรฐาน อาชีพนี้ให้ความสำคัญกับผลลัพธ์ (Outcomes) มากกว่ากระบวนการเรียนรู้ และจะต้องอยู่บนพื้นฐานของความต้องการของภาคอุตสาหกรรม ตัวมาตรฐาน อาชีพได้มาจากการวิเคราะห์หน้าที่การทำงานตำแหน่งต่างๆ ในแต่ละอาชีพ ออกมาเป็นหน่วยสมรรถนะ (Unit of Competence) ที่มีความยืดหยุ่นเพียงพอ ให้สถานประกอบการแต่ละแห่งใช้ร่วมกัน และสนองต่อความเปลี่ยนแปลง

ระบบคุณวุฒิวิชาชีพคืออะไร

เป็นระบบที่จัดให้กับผู้ที่ผ่านการประเมินหน่วยสมรรถนะ (Unit of Competence) ได้จำนวนหนึ่งตามที่กำหนดในแต่ละคุณวุฒิแบ่งระดับความยากง่ายและความซับซ้อนของงานในแต่ละหน้าที่ โดยแนวคิดการกำหนดระดับของคุณวุฒิวิชาชีพนี้จะกำหนดระดับต่ำให้เป็นงานที่ง่าย ปฏิบัติตามคำสั่ง ไม่ซับซ้อน ขอบเขตของงานไม่กว้าง มีความรับผิดชอบต่ำ ยิ่งระดับคุณวุฒิวิชาชีพสูงขึ้นก็จะเป็นงานที่มีความซับซ้อนมากขึ้น ขอบเขตของงานกว้างขึ้น มีความรับผิดชอบสูงขึ้น ได้มีการศึกษาวิจัยระบบคุณวุฒิของประเทศอังกฤษ ออสเตรเลีย ฝรั่งเศส และอื่น ๆ และได้กำหนดเป็น (ร่าง) กรอบคุณวุฒิวิชาชีพ สำหรับประเทศไทยเป็น 7 ระดับดังต่อไปนี้

ระดับ 7 ผู้เชี่ยวชาญพิเศษ หรือผู้ชำนาญพิเศษ, ผู้บริหารระดับสูง ถึงระดับอาวุโส

ระดับ 6 ผู้เชี่ยวชาญ, ผู้บริหารระดับกลาง

ระดับ 5 ผู้เชี่ยวชาญ, ผู้บริหารระดับต้น

ระดับ 4 ผู้ควบคุมดูแล หรือหัวหน้างาน, นักเทคนิค

ระดับ 3 ผู้ชำนาญงาน, หรือหัวหน้างาน

ระดับ 2 ผู้ปฏิบัติงานฝีมือเฉพาะทาง

ระดับ 1 ผู้ปฏิบัติงานอาชีพที่ใช้ทักษะฝีมือพื้นฐาน

ตัวอย่างที่เป็นรูปธรรมของคุณวุฒิวิชาชีพระดับต่าง ๆ

งาน/อาชีพ	ระดับ						
	1	2	3	4	5	6	7
การก่อสร้าง <ul style="list-style-type: none"> ● งานช่างไม้ ● งานก่ออิฐ 		✓	✓	✓			
การผลิต <ul style="list-style-type: none"> ● งานผลิตโดยใช้เครื่องมือกล ● งานผลิตโดยใช้เครื่องมือกลอัตโนมัติ ● งานกระบวนการผลิตพลาสติก เช่น งานฉีดพลาสติก 		✓	✓				
งานอาหารและบริการ <ul style="list-style-type: none"> ● งานบริการโต๊ะอาหาร ● งานจัดดอกไม้ ● งานควบคุมการจัดส่งอาหารและการบริการลูกค้า 	✓						
ธุรกิจบริการ <ul style="list-style-type: none"> ● งานบริการในสำนักงาน ● งานบริหารสำนักงาน ● งานจัดการธุรกิจ 	✓	✓	✓				
การพัฒนาและส่งเสริมความรู้ <ul style="list-style-type: none"> ● งานฝึกอบรมและพัฒนา 				✓	✓	✓	

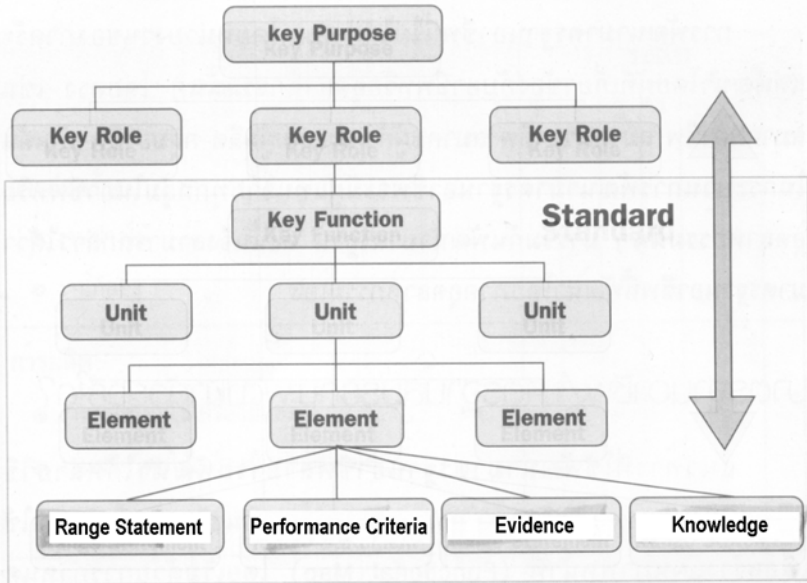
พัฒนามาตรฐานอาชีพ/มาตรฐานสมรรถนะ คือใคร?

การพัฒนามาตรฐานอาชีพนี้ไม่ได้กำหนดโดยหน่วยงานของภาครัฐ แต่พัฒนาโดยผู้ที่เกี่ยวข้องกับอาชีพหรืออุตสาหกรรมนั้นๆ โดยตรง เช่น สมาคมอาชีพ สมาคมวิชาชีพ สมาคมผู้ค้า สมาคมผู้ผลิต กลุ่มอาชีพ เป็นต้น ในกระบวนการพัฒนามาตรฐานอาชีพจะมีผู้แทนจากทุกกลุ่มในอาชีพหรืออุตสาหกรรมนั้นๆ มาร่วมกันพัฒนามาตรฐาน ดังนั้นจึงสามารถกล่าวได้ว่า มาตรฐานอาชีพนี้พัฒนาโดยภาคอุตสาหกรรมเอง

มาตรฐานอาชีพ/มาตรฐานสมรรถนะพัฒนาด้วยวิธีใด?

แนวทางที่ใช้พัฒนามาตรฐานอาชีพสามารถพัฒนาได้หลายวิธี วิธีการวิเคราะห์หน้าที่ (Functional Analysis) เป็นวิธีการหนึ่งที่ยิยมใช้เพื่อสร้างแผนภาพหน้าที่ (Functional Map) โดยเริ่มด้วยการกำหนดจุดมุ่งหมายหลัก (Key Purpose) ของอุตสาหกรรมหรืออาชีพโดยรวม จากนั้นได้กำหนดบทบาทหลัก (Key Role) หน้าที่หลัก (Key Function) หน่วยสมรรถนะ (Unit of Competence) เมื่อได้แผนภาพหน้าที่แล้ว จึงลงมือวิเคราะห์ลึกลงไปเพื่อเขียน หน่วยย่อย (Element of Competence), เกณฑ์การปฏิบัติงาน (Performance Criteria), ขอบเขต (Range Statement), หลักฐานการปฏิบัติ (Performance Evidence), หลักฐานความรู้ (Knowledge Evidence) และแนวทางการประเมิน (Assessment Guidance) ดังแผนภาพข้างล่าง

การวิเคราะห์มาตรฐานอาชีพด้วยวิธี Functional Analysis



มาตรฐานอาชีพ/มาตรฐานสมรรถนะมีลักษณะอย่างไร?

มาตรฐานอาชีพจะมีลักษณะเป็น หน่วยสมรรถนะ (units of competence) ที่เป็นอิสระ โดยมีชื่อ หน่วยสมรรถนะ ที่บอกถึงวัตถุประสงค์ของการปฏิบัติงานของหน่วยสมรรถนะนั้น

แต่ละหน่วยสมรรถนะจะย่อยออกเป็น หน่วยย่อย (elements of competence) หลายหน่วยย่อยที่รวมกันเป็นหน่วยสมรรถนะ เพื่อให้มาตรฐานมีความละเอียดชัดเจนมากขึ้น โดยแต่ละ หน่วยย่อย จะมีองค์ประกอบหลักดังนี้

- **เกณฑ์การปฏิบัติงาน (performance criteria)** หมายถึงเกณฑ์ที่ต้องการให้บรรลุในการปฏิบัติงานในหน่วยย่อยนั้นๆ โดยเขียนออกมาในรูปของ ผลลัพธ์ (outcome) ที่ได้จากการปฏิบัติงาน
- **ความรู้และทักษะ (Underpin Knowledge and Underpin Skills)** หมายถึงความรู้และทักษะที่ต้องการสำหรับการปฏิบัติงานในหน่วยย่อย

- **ขอบเขต (range)** หมายถึงสภาพเงื่อนไข บริบท หรือขอบเขต กำหนดในการปฏิบัติงานที่บุคคลจะต้องทำได้ในหน่วยย่อยนั้นๆ
- **หลักฐานที่ต้องการ (Evidence)** หมายถึงหลักฐานแสดงให้เห็นถึงสมรรถนะการทำงานได้ตามเกณฑ์การปฏิบัติงานที่สามารถประเมินได้
- **แนวทางการประเมิน (assessment guidance)** หมายถึงแนวทางหรือวิธีการที่จะประเมินว่าบุคคลสามารถปฏิบัติงานได้ตามหน่วยย่อยหรือไม่

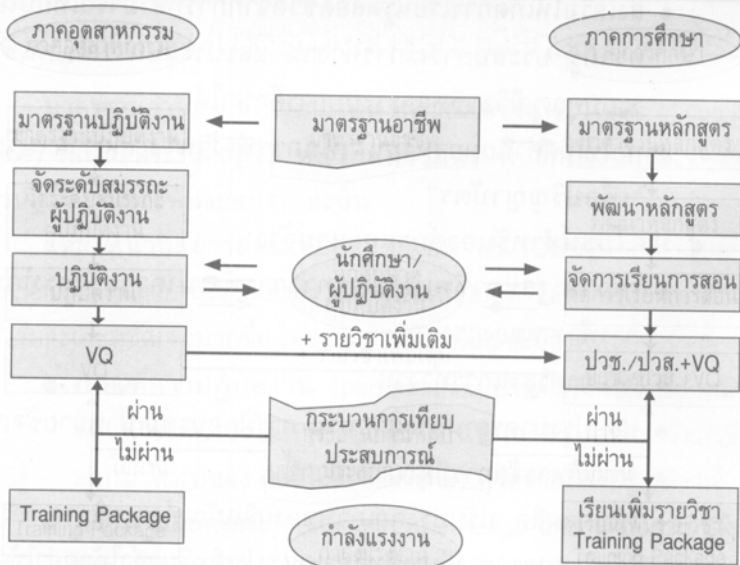
ประโยชน์ของมาตรฐานอาชีพและคุณวุฒิวิชาชีพในระดับต่างๆ

- **ประโยชน์ต่อประเทศชาติ**
 - ◆ เพิ่มขีดความสามารถในการแข่งขัน
 - ◆ เพิ่มผลิตภาพ (productivity) กำลังแรงงานจากการกำหนดมาตรฐานอาชีพ
 - ◆ ส่งเสริมให้เกิดการเรียนรู้ตลอดชีวิตจากการที่สามารถเทียบโอนความรู้ ประสบการณ์การทำงาน และประสบการณ์ชีวิตเข้าสู่ระบบคุณวุฒิวิชาชีพและระบบการศึกษาได้
 - ◆ ก่อให้เกิดค่านิยมการเรียนรู้ “เพื่อการทำงาน” มากกว่าการเรียนรู้ “เพื่อปริญญาบัตร”
- **ประโยชน์สำหรับองค์กรและนายจ้าง**
 - ◆ ใช้มาตรฐานอาชีพเป็นแนวทางการพัฒนาความรู้และทักษะการทำงานของแรงงาน
 - ◆ เพิ่มมาตรฐานการทำงาน
 - ◆ ปรับปรุงมาตรฐานการฝึกอบรม การฝึกอบรมมีเป้าหมายชัดเจน
 - ◆ การบริหารจัดการมีคุณภาพมากขึ้น
 - ◆ เพิ่มผลผลิต ปรับปรุงคุณภาพของผลิตภัณฑ์และบริการ
 - ◆ ใช้ทรัพยากรอย่างมีประสิทธิภาพและประสิทธิผลทำให้อัตราค่าใช้จ่าย

- ◆ จ่ายค่าตอบแทนแก่แรงงานได้อย่างเหมาะสมกับความสามารถในการปฏิบัติงาน
- ◆ ปรับปรุงกระบวนการสรรหาพนักงาน
- **ประโยชน์สำหรับแรงงาน**
 - ◆ ปฏิบัติงานตามมาตรฐานระดับชาติหรือนานาชาติ
 - ◆ มีแนวทางในการพัฒนาตนเองอย่างสอดคล้องกับหน้าที่การงาน
 - ◆ มีความมั่นใจในการแสวงหาความรู้เพิ่มเติม
 - ◆ ได้ค่าตอบแทนสูงขึ้นจากการพัฒนาตนเอง
 - ◆ เห็นคุณค่าของการทำงาน และพึงพอใจในงานมากขึ้น
 - ◆ ใช้ประสบการณ์ที่มีอยู่เทียบโอนเพื่อรับคุณวุฒิได้

ความเชื่อมโยงระหว่างระบบคุณวุฒิวิชาชีพและระบบคุณวุฒิการศึกษาวิชาชีพ

ความเชื่อมโยงระหว่างระบบการอาชีวศึกษากับระบบคุณวุฒิวิชาชีพ



ปัจจุบันการผลิตกำลังแรงงานระดับต่ำกว่าอุดมศึกษาและระดับ
อุดมศึกษายังมีคุณภาพไม่ตรงความต้องการของภาคอุตสาหกรรมที่มีความ
เปลี่ยนแปลงอย่างรวดเร็วของเทคโนโลยี เนื่องจากระบบยังขาดกลไกที่
สะท้อนความต้องการของภาคอุตสาหกรรมไปสู่ภาคการศึกษา การจัดการศึกษา
ยังเป็นลักษณะจัดตามใจภาคการศึกษา (supply driven) โดยหลักสูตรการศึกษา
ไม่ชัดเจนว่าจะให้ผู้สำเร็จการศึกษาเข้าศึกษาต่อในระดับสูงหรือเข้าทำงาน
กันแน่ และการศึกษายังเน้นเพื่อการให้วุฒิมัธยมศึกษาว่าจะคำนึงถึงสมรรถนะ
ในการปฏิบัติงานได้จริงและตรงกับความต้องการของผู้ใช้ภาคอุตสาหกรรม
หรือชุมชน ทำให้ผู้ที่จบการศึกษาแล้วเมื่อเข้าทำงานต้องเข้ารับการฝึกอบรม
ก่อนปฏิบัติงานได้จริงอีกระยะเวลาหนึ่งซึ่งทำให้เกิดความสูญเปล่าและซ้ำซ้อน
ในการพัฒนากำลังแรงงาน จึงมีความจำเป็นอย่างยิ่งที่จะต้องปรับเปลี่ยน
แนวทางการศึกษาให้เป็นแบบตอบสนองความต้องการของผู้ใช้หรือของ
ภาคอุตสาหกรรม (demand driven) เพื่อให้ผู้ที่จบการศึกษามีสมรรถนะตรง
ตามความต้องการของภาคอุตสาหกรรม สามารถเข้าทำงานได้ทันทีโดยไม่ต้อง
ฝึกอบรมกันใหม่ ซึ่งจะทำให้การจัดการศึกษาไม่สูญเปล่า

ดังนั้นจากสภาพดังกล่าวข้างต้นหากมีการพัฒนามาตรฐานอาชีพ
ระดับชาติขึ้นมาใช้ จะทำให้มีกลไกที่สะท้อนความต้องการกำลังแรงงาน
ที่แท้จริงของภาคอุตสาหกรรมเพื่อให้ภาคการศึกษาสามารถนำไปเป็น
แนวทาง ในการพัฒนาหลักสูตรและการจัดการเรียนการสอนได้ตรงกับ
ความต้องการ ซึ่งจะสามารถลดการสูญเปล่าของการจัดการศึกษาที่ไม่
ตอบสนองภาคอุตสาหกรรม ผู้จบการศึกษาไม่ตกงาน ไม่เป็นภาระของสังคม
สามารถสร้างรายได้ให้กับตนเองและสังคม และแรงงานในระบบสามารถ
พัฒนาตนเองและถ่ายโอนประสบการณ์การทำงานเข้าสู่ระบบคุณวุฒิวิชาชีพ
และคุณวุฒิการศึกษาได้ เนื่องจากมีความเชื่อมโยงต่อเนื่องกันระหว่างโลก
ของการศึกษากับโลกของการทำงาน ทำให้โลกของการศึกษากับโลกของ

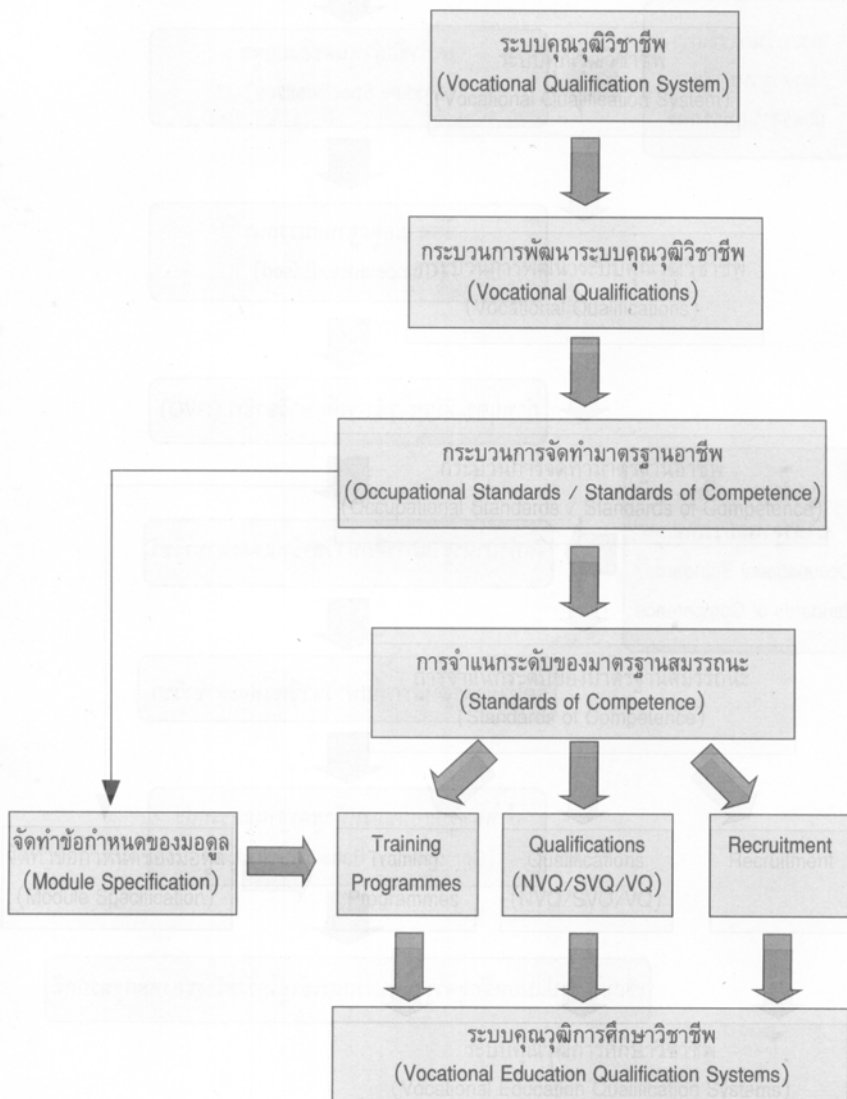
การทำงานไม่เป็นโลกที่แปลกแยกจากกันดังที่ผ่านมา ซึ่งการจัดการศึกษา
 ในลักษณะเช่นนี้จะเป็นแนวทางการศึกษาแบบ Demand Driven อย่างแท้จริง
 และระบบการศึกษาจะเป็นจักรกลสำคัญในการพัฒนาขีดความสามารถใน
 การแข่งขันของประเทศให้เข้าสู่ระดับสากลได้

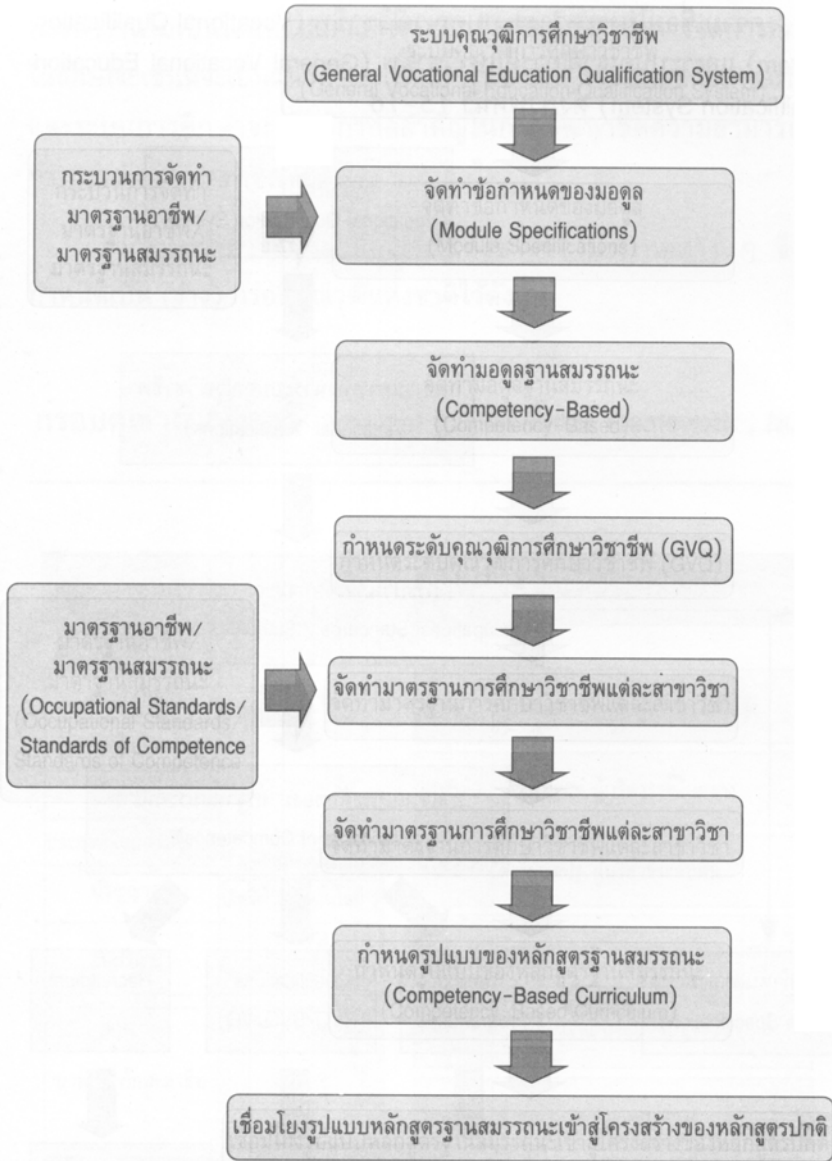
จากการศึกษาวิจัยกรอบคุณวุฒิแห่งชาติของประเทศต่าง ๆ จึงได้
 กำหนดเป็น (ร่าง) กรอบคุณวุฒิแห่งชาติไว้ดังนี้

กรอบคุณวุฒิแห่งชาติ (National Qualifications Framework ; NQF)

คุณวุฒิการศึกษา		คุณวุฒิวิชาชีพ	
ปริญญาเอก		ระดับ 7	ผู้เชี่ยวชาญพิเศษ, ผู้บริหารระดับสูง
ประกาศนียบัตรชั้นสูง		ระดับ 6	ผู้เชี่ยวชาญ, ผู้บริหารระดับกลาง
ปริญญาโท		ระดับ 5	ผู้เชี่ยวชาญ, ผู้บริหารระดับต้น
ประกาศนียบัตรบัณฑิต	ป.ตรีด้านเทคโนโลยี 2	ระดับ 4	ผู้ควบคุมดูแล หรือหัวหน้างาน, นักเทคนิค
ปริญญาตรี	ป.ตรีด้านเทคโนโลยี 1	ระดับ 3	ผู้ชำนาญงาน หรือหัวหน้างาน
อนุปริญญา	ปวส. 2	ระดับ 2	ผู้ปฏิบัติงานฝีมือเฉพาะทาง
	ปวส. 1	ระดับ 1	ผู้ปฏิบัติงานอาชีพที่ใช้ทักษะพื้นฐาน
ม.ปลาย ทักษะอาชีพ	ปวช. 3		
	ปวช. 2		
	ปวช. 1		
ม.ต้น + ทักษะอาชีพ			

ความเชื่อมโยงระหว่างระบบคุณวุฒิวิชาชีพ (Vocational Qualification System) และระบบคุณวุฒิการศึกษาวิชาชีพ (General Vocational Education Qualification System) ดังภาพหน้า 15-16





รวบรวมโดย
นายวิรัช คุณวุฒิวานิช (virach@bpcd.net)

สำนักมาตรฐานการอาชีวศึกษาและวิชาชีพ
สำนักงานคณะกรรมการการอาชีวศึกษา
14 มิถุนายน 2549