



# คุณภาพการอาชีวศึกษา

ดร.สิริรักษ์ รัชชุตานติ

# พ.ร.บ. การศึกษาแห่งชาติ พ.ศ. 2542

## มาตรา 20

การจัดการอาชีวศึกษา การฝึกอบรมวิชาชีพ ให้จัดในสถานศึกษาของรัฐ สถานศึกษาของเอกชน สถานประกอบการ หรือโดยความร่วมมือระหว่างสถานศึกษากับสถานประกอบการ ทั้งนี้ให้เป็นไปตามกฎหมายว่าด้วยการอาชีวศึกษาและกฎหมายที่เกี่ยวข้อง

# พ.ร.บ. อาชีวศึกษา 2551

## มาตรา 6

การจัดการอาชีวศึกษาและการฝึกอบรมวิชาชีพต้องเป็นการจัดการศึกษาในด้านวิชาชีพที่สอดคล้องกับแผนพัฒนาเศรษฐกิจและสังคมแห่งชาติ และแผนการศึกษาชาติ เพื่อผลิตและพัฒนากำลังคนในด้านวิชาชีพ ระดับฝีมือ ระดับเทคนิค และระดับเทคโนโลยี รวมทั้งเป็นการยกระดับการศึกษาวิชาชีพให้สูงขึ้นเพื่อให้สอดคล้องกับความต้องการของตลาดแรงงาน โดยนำความรู้ทางทฤษฎีอันเป็นสากลและภูมิปัญญาไทยมาพัฒนาผู้รับการศึกษาให้มีความรู้ ความสามารถในทางปฏิบัติและมีสมรรถนะจนสามารถนำไปประกอบอาชีพในลักษณะผู้ปฏิบัติหรือประกอบอาชีพได้โดยอิสระ

# พ.ร.บ. อาชีวศึกษา 2551

**มาตรา 8** การจัดการอาชีวศึกษาและการฝึกอบรมวิชาชีพให้จัดได้โดยรูปแบบดังต่อไปนี้

1. การศึกษาในระบบ
2. การศึกษานอกระบบ
3. การศึกษาระบบทวิภาคี

เพื่อประโยชน์ในการผลิตและพัฒนากำลังคน สถานศึกษาอาชีวศึกษาหรือสถาบันสามารถจัดการศึกษาตามวรรคหนึ่งในหลายรูปแบบรวมกันก็ได้ ทั้งนี้ สถานศึกษาอาชีวศึกษาหรือสถาบันนั้นต้องมุ่งเน้นการจัดการศึกษาระบบทวิภาคีเป็นสำคัญ

# การศึกษาในระบบ

เป็นการจัดการศึกษาวิชาชีพที่เน้นการศึกษา  
ในสถานศึกษาอาชีวศึกษาหรือสถาบันเป็นหลัก  
โดยมีการกำหนดจุดมุ่งหมาย วิธีการศึกษา  
หลักสูตร ระยะเวลา การวัดและการประเมินผล  
ที่เป็นเงื่อนไขของการสำเร็จการศึกษาที่แน่นอน

# การศึกษาจากระบบ

เป็นการจัดการศึกษาวิชาชีพที่มีความยืดหยุ่น ในการกำหนดจุดมุ่งหมาย รูปแบบวิธีการศึกษา ระยะเวลา การวัดและการประเมินผลที่เป็น เงื่อนไขของการสำเร็จการศึกษา โดยเนื้อหา และหลักสูตรจะต้องมีความเหมาะสม และ สอดคล้องกับสภาพปัญหาและความต้องการ ของบุคคลแต่ละกลุ่ม

# การศึกษาาระบบทวิภาคี

เป็นการจัดการศึกษาวิชาชีพที่เกิดจาก **ข้อตกลง** ระหว่างสถานศึกษาหรือสถาบันกับสถานประกอบการ รัฐบาลวิสาหกิจ หรือหน่วยงานของรัฐในเรื่องการจัดหลักสูตร การเรียนการสอน การวัดและการประเมินผล **โดยผู้เรียนใช้เวลา** ส่วนหนึ่งในสถานศึกษาอาชีวศึกษาหรือสถาบัน และเรียนภาคปฏิบัติในสถานประกอบการ รัฐบาลวิสาหกิจหรือหน่วยงานของรัฐ

## มาตรา 9 หลักสูตรอาชีวศึกษา

- ประกาศนียบัตรวิชาชีพ (ปวช.)
- ประกาศนียบัตรวิชาชีพชั้นสูง (ปวส.)
- ปริญญาตรีสายเทคโนโลยีหรือสายปฏิบัติการ
- วิชาชีพระยะสั้น/กลุ่มเฉพาะ

### วิธีการจัดการศึกษาวิชาชีพ

- ปกติ
- สะสมหน่วยกิต
- เทียบโอนผลการเรียนรู้ - เทียบโอนผลการเรียน  
- เทียบโอนความรู้และประสบการณ์



# คุณภาพการจัดการศึกษาของประเทศ

มาตรฐานการศึกษาของชาติ



มาตรฐานการศึกษาแต่ละระดับ/ประเภท



มาตรฐานการอาชีวศึกษา

# คุณภาพในการผลิตและพัฒนากำลังคน

กรอบมาตรฐานคุณวุฒิของประเทศ

**NQF : National Qualification Framework**

(ประกอบด้วย การศึกษา**TQF** และอาชีพ **TVQF/VQF/PQF**)



กรอบมาตรฐานคุณวุฒิการศึกษาแต่ละระดับ/ประเภท

**TQF : Thai Qualification Framework**



กรอบมาตรฐานคุณวุฒิอาชีวศึกษาแห่งชาติ

**TQF for Vocational Education (V.Ed)/Technical and Vocational Education and Training (TVET)**

## กรอบคุณวุฒิการศึกษา

ระดับพื้นฐาน	อาชีพศึกษา	อุดมศึกษา
		ป.เอก
		ประกาศนียบัตรชั้นสูง
		ป.โท
		ประกาศนียบัตรบัณฑิต
	ป.ตรี เทคโนโลยี/ปฏิบัติการ	ป.ตรี
	ปวส.	อนุปริญญา
(ช่วงชั้นที่4 ม.6)	ปวช.	
(ช่วงชั้นที่3 ม.3)		
(ช่วงชั้นที่2 ป.6)		
(ช่วงชั้นที่1 ป.3)		

\*\*\*\* อาชีพศึกษาและฝึกอบรม จัดหลักสูตรวิชาชีพระยะสั้น/วิชาชีพเฉพาะ \*\*\*\*

## (ร่าง) ระดับคุณวุฒิวิชาชีพ

ระดับ 7	ผู้เชี่ยวชาญพิเศษ หรือผู้ชำนาญพิเศษ ผู้บริหารระดับสูงถึงระดับอาวุโส
ระดับ 6	ผู้เชี่ยวชาญ ผู้บริหารระดับกลาง
ระดับ 5	ผู้เชี่ยวชาญ ผู้บริหารระดับต้น
ระดับ 4	ผู้ควบคุมดูแล หรือหัวหน้างาน นักเทคนิค
ระดับ 3	ผู้ชำนาญงาน หรือหัวหน้างาน
ระดับ 2	ผู้ปฏิบัติงานฝีมือเฉพาะทาง
ระดับ 1	ผู้ปฏิบัติงานอาชีพที่ใช้ทักษะฝีมือพื้นฐาน

# ร่าง กรอบคุณวุฒิแห่งชาติ (National Qualifications Framework : NQF)

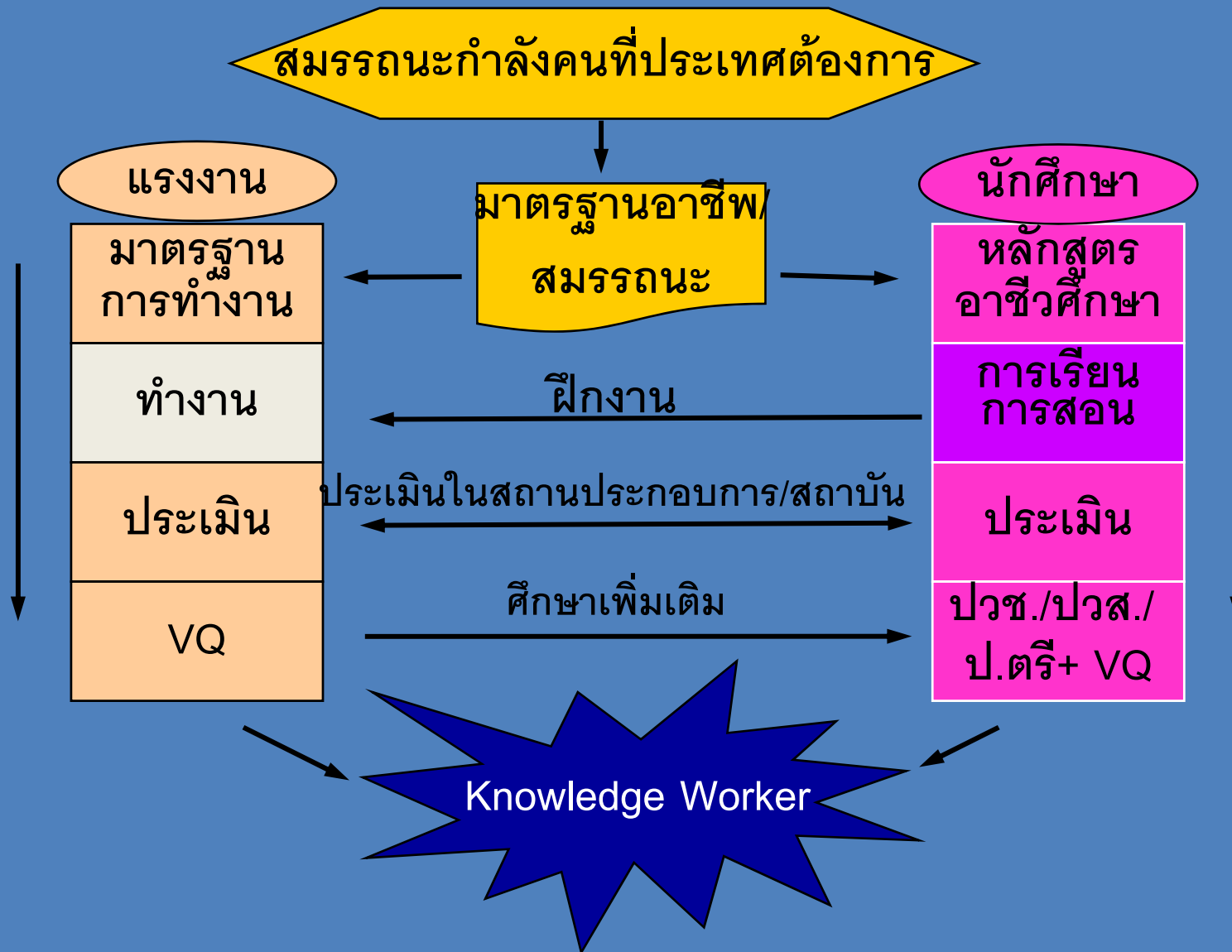
ร่าง คุณวุฒิการศึกษา (TQF)

ร่าง คุณวุฒิวิชาชีพ (TVQF)

ปริญญาเอก	
ประกาศนียบัตรชั้นสูง	
ปริญญาโท	
ประกาศนียบัตรบัณฑิต	ป. ตรี เทคโนโลยี 2
ปริญญาตรี	ป. ตรี เทคโนโลยี 1
อนุปริญญา	ปวส. 2
	ปวส. 1
ม.ปลาย + ทักษะอาชีพ	ปวช. 3
	ปวช. 2
	ปวช. 1
ม. ต้น + ทักษะอาชีพ	

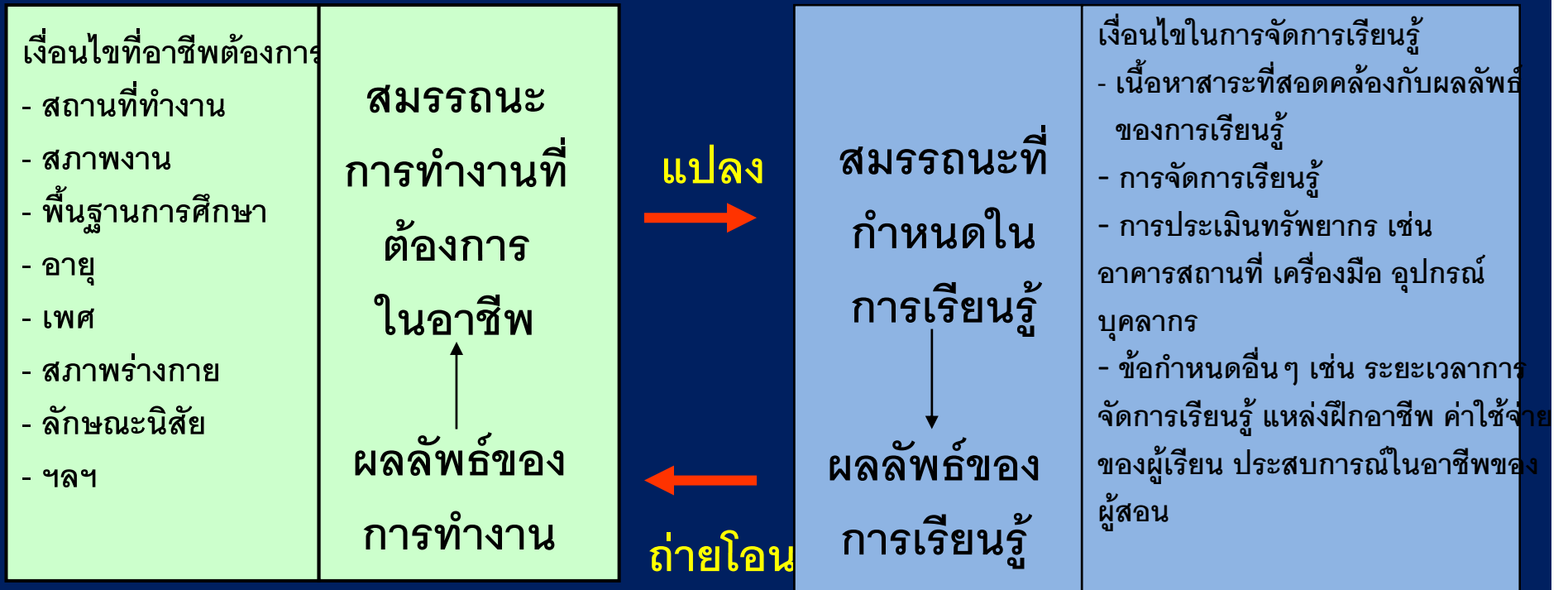
ระดับ 7	ผู้เชี่ยวชาญพิเศษ ผู้บริหารระดับสูง
ระดับ 6	ผู้เชี่ยวชาญ ผู้บริหารระดับกลาง
ระดับ 5	ผู้เชี่ยวชาญ ผู้บริหารระดับต้น
ระดับ 4	ผู้ควบคุมดูแล หัวหน้างาน นักเทคนิค
ระดับ 3	ผู้ชำนาญงาน หัวหน้างาน
ระดับ 2	ผู้ปฏิบัติงานฝีมือเฉพาะทาง
ระดับ 1	ผู้ปฏิบัติงานอาชีพที่ใช้ทักษะพื้นฐาน

# การพัฒนาศักยภาพกำลังแรงงาน เพื่อพัฒนาขีดความสามารถในการแข่งขันผ่านระบบอาชีวศึกษาและระบบคุณวุฒิวิชาชีพ



# ความเชื่อมโยงระหว่าง

มาตรฐานอาชีพ / มาตรฐานสมรรถนะ กับ มาตรฐานการศึกษา  
ระหว่าง โลกของการทำงาน กับ โลกของการศึกษา



มาตรฐานอาชีพ / มาตรฐานสมรรถนะ → (ผลลัพธ์) (กระบวนการ) มาตรฐานการศึกษาวิชาชีพ มาตรฐานการอาชีวศึกษา

# มาตรฐานหลักที่เกี่ยวข้องกับการจัดการอาชีวศึกษา

คุณภาพผู้ประกอบการอาชีพ  
(ประเมินโดย สคช.)

คุณภาพผู้เรียน  
(ประเมินโดย สทศ. สคช.)

มาตรฐานอาชีพ/มาตรฐาน  
สมรรถนะ/มาตรฐานการ  
ปฏิบัติงาน  
(Occupational Standards/  
Competency Standards/  
performance Standards)

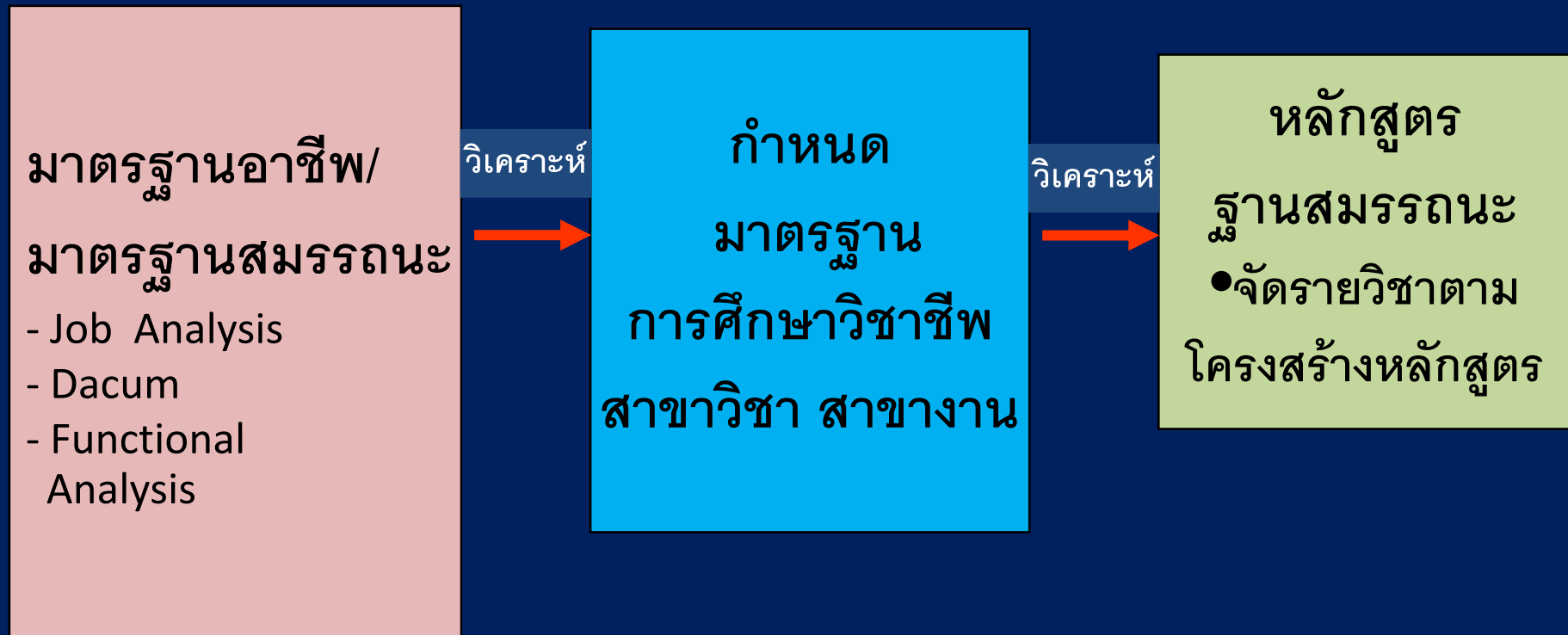
มาตรฐานการศึกษาวิชาชีพ  
(Curriculum Standards)

มาตรฐานการอาชีวศึกษา  
(Vocational Education Standards/  
Institutional Standards)

คุณภาพการอาชีวศึกษา  
(ประเมินโดย สมศ.)



# แนวคิดในการพัฒนาหลักสูตรอาชีวศึกษา



# สถาบันคุณวุฒิ วิชาชีพ

กลุ่มอาชีพ สอศ.  
มหาวิทยาลัย สถาบันการ  
อาชีวศึกษา  
หน่วยงานที่เกี่ยวข้อง

- พัฒนามาตรฐาน  
อาชีพ/มาตรฐาน  
สมรรถนะ  
ระดับสมรรถนะ  
ข้อกำหนดมอดูล
- รับรองสมรรถนะ
- ทดสอบสมรรถนะ

# สอศ. ส่วนกลาง

สถานศึกษา  
สถานประกอบการ  
หน่วยงานที่เกี่ยวข้อง

- พัฒนามาตรฐานการศึกษา  
วิชาชีพ
- กรอบมาตรฐานคุณวุฒิ  
การศึกษาวิชาชีพ ประเภท/  
สาขา วิชา (คอศ.1)
- หลักการ/คู่มือในการ  
จัดทำหลักสูตร สถาบัน/  
สถานศึกษา (คอศ.2)

# สถาบัน/สถานศึกษา

สถานประกอบการ  
ผู้เกี่ยวข้อง ส่วนกลาง

- หลักสูตรสถาบัน/  
สถานศึกษา (คอศ.2)
- มาตรฐานการศึกษา  
วิชาชีพ
- รายวิชา มาตรฐานราย  
วิชา คำอธิบายรายวิชา
- สมรรถนะรายปี
- แผนการเรียน
- แผนการจัดการเรียน  
รู้ฐานสมรรถนะ

# แนวคิดการพัฒนา กรอบคุณวุฒิวิชาชีพแห่งชาติ

- คุณภาพผู้เรียน/ผู้สำเร็จการอาชีวศึกษาโดยภาพรวม
- คุณภาพผู้เรียน/ผู้สำเร็จการอาชีวศึกษาตามระดับคุณวุฒิ
- คุณภาพผู้เรียน/ผู้สำเร็จการอาชีวศึกษาตามระดับประเภทวิชา  
สาขาวิชา สาขางาน
- คุณภาพหลักสูตร

\*\*\* เชื่อมโยงกับ NQF , TQF พื้นฐาน อุดมศึกษา , TVQF

\*\*\* เทียบเคียงกับต่างประเทศ เช่น EQF , AQF .....

**ประกาศกระทรวงศึกษาธิการ  
เรื่อง กรอบมาตรฐานคุณวุฒิอาชีวศึกษาแห่งชาติ  
ลงวันที่ 14 ธันวาคม 2554**

**ระดับคุณวุฒิอาชีวศึกษา**

- 1. ประกาศนียบัตรวิชาชีพระยะสั้น**
- 2. ประกาศนียบัตรวิชาชีพ (ปวช.)**
- 3. ประกาศนียบัตรวิชาชีพชั้นสูง (ปวส.)**
- 4. ปริญญาตรีสายเทคโนโลยีหรือ  
สายปฏิบัติการ**

**ประกาศกระทรวงศึกษาธิการ  
เรื่อง กรอบมาตรฐานคุณวุฒิอาชีวศึกษาแห่งชาติ  
ลงวันที่ 14 ธันวาคม 2554**

คุณภาพของผู้สำเร็จการศึกษาทุกระดับ  
คุณวุฒิ ประเภทวิชา และสาขาวิชาต่าง ๆ  
จะต้องครอบคลุมอย่างน้อย 3 ด้าน คือ

1. ด้านคุณลักษณะที่พึงประสงค์
2. ด้านสมรรถนะหลักและสมรรถนะทั่วไป
3. ด้านสมรรถนะวิชาชีพ

## ด้านคุณลักษณะ ที่พึงประสงค์

- คุณธรรม  
จริยธรรม
- จรรยาบรรณ  
วิชาชีพ
- พฤติกรรมลักษณะ  
นิสัย
- ทักษะทางปัญญา

## สมรรถนะหลักและ สมรรถนะทั่วไป

- ความรู้และทักษะ
  - การสื่อสาร
  - การใช้เทคโนโลยี  
สารสนเทศ
  - การพัฒนาการเรียนรู้  
และการปฏิบัติงาน
  - การทำงานร่วมกับผู้อื่น
  - การใช้กระบวนการ  
ทางวิทยาศาสตร์
  - การประยุกต์ใช้ตัวเลข
  - การจัดการและการ  
พัฒนางาน

## ด้านสมรรถนะ วิชาชีพ

ความสามารถใน  
การประยุกต์ใช้  
ความรู้และทักษะ  
ในสาขาวิชาชีพสู่  
การปฏิบัติจริง  
รวมทั้งประยุกต์สู่  
อาชีพ

# มาตรฐานการศึกษาวิชาชีพ

- ภาพรวม ตามระดับคุณวุฒิ ตามระดับประเภทวิชา สาขาวิชา สาขางาน และหลักสูตร

- คุณลักษณะที่พึงประสงค์

.....

- สมรรถนะหลักและสมรรถนะทั่วไป

.....

- สมรรถนะวิชาชีพ

.....

# กรอบคุณวุฒิการศึกษาวิชาชีพ

## ปวช.

กำหนดให้มีสมรรถนะที่ได้จากมาตรฐานอาชีพหรือมาตรฐานสมรรถนะในสาขาอาชีพ**ระดับฝีมือ** โดยกำหนดสมรรถนะและผลลัพธ์การเรียนรู้เป็น 3 ระดับ ดังนี้  
ระดับ ปวช. 1 ,ระดับ ปวช. 2 และ ระดับ ปวช. 3

## ปวส.

กำหนดให้มีสมรรถนะที่ได้จากมาตรฐานอาชีพหรือมาตรฐานสมรรถนะในสาขาอาชีพ**ระดับเทคนิค** โดยกำหนดสมรรถนะและผลลัพธ์การเรียนรู้เป็น 2 ระดับ ดังนี้  
ระดับ ปวส. 1 และ ระดับ ปวส. 2

## ป.ตรี

กำหนดให้มีสมรรถนะที่ได้จากมาตรฐานอาชีพหรือมาตรฐานสมรรถนะในสาขาอาชีพ**ระดับเทคโนโลยี** โดยกำหนดสมรรถนะและผลลัพธ์ของการเรียนรู้เป็น 2 ระดับ ดังนี้  
ระดับ 1 และ ระดับ 2



## ปวช. 1

มีความรู้ความเข้าใจ  
ในวิชาการที่สัมพันธ์  
กับวิชาชีพสามารถ  
ปฏิบัติงานในขอบเขต  
ของงานที่กำหนด  
ซึ่งส่วนใหญ่เป็นงาน  
ประจำและคาดการณ์  
ได้โดยใช้ทักษะ  
พื้นฐานและหรือ  
ทักษะเฉพาะ  
รวมถึงทักษะที่  
สัมพันธ์กับการ  
ปฏิบัติงานและการ  
มีส่วนร่วมใน  
คณะทำงาน

## ปวช. 2

มีความรู้ความเข้าใจ  
ในวิชาการที่สัมพันธ์  
กับวิชาชีพสามารถ  
ปฏิบัติงานในขอบเขต  
ของงานที่กำหนด ซึ่ง  
ส่วนใหญ่เป็นงาน  
ประจำและมีความ  
พร้อมในการปฏิบัติงาน  
ในขอบเขตงานหลาก  
หลายและบริบทต่าง ๆ  
รวมทั้งสามารถรับ  
ผิดชอบงานด้วย  
ตนเองและหรือการมี  
ส่วนร่วมใน  
คณะทำงาน

## ปวช. 3

มีความรู้ความเข้าใจ  
ในวิธีการและ  
วิธีดำเนินการ  
สามารถปฏิบัติงาน  
โดยใช้ทักษะใน  
ขอบเขตสำคัญและ  
บริบทต่างๆ ที่สัมพันธ์  
กัน ซึ่งส่วนใหญ่เป็น  
งานประจำ สามารถ  
ประยุกต์ทักษะและ  
ความรู้ไปสู่บริบทใหม่ๆ  
สามารถให้คำแนะนำ  
และแก้ปัญหาเฉพาะ  
ด้าน อาจต้อง  
รับผิดชอบต่อผู้อื่น  
รวมทั้งมีส่วนร่วมและ  
หรือมีการประสานงาน  
กลุ่มหรือหมู่คณะ

## ปวส. 1

สามารถปฏิบัติงานโดยใช้ความรู้ในวิชาการที่สัมพันธ์กับวิชาชีพในขอบเขตทั่วไปของงานหลากหลาย บางงานที่มีความซับซ้อนและไม่เป็นงานประจำ สามารถประยุกต์ทักษะและความรู้ในการจัดการ การแก้ปัญหา และแนะนำผู้อื่น รวมทั้งมีความรับผิดชอบต่อนตนเอง ผู้อื่นและหมู่คณะ

## ปวส. 2

สามารถประยุกต์ความรู้และทักษะในวิชาการที่สัมพันธ์กับวิชาชีพตามแนวทางของตนเองในการวางแผนและจัดการทรัพยากรได้เหมาะสม มีส่วนร่วมในการพัฒนาวิธีการ ริเริ่มสิ่งใหม่ๆ มีความรับผิดชอบต่อนตนเอง ผู้อื่นและหมู่คณะ เป็นอิสระในการปฏิบัติงานที่ซับซ้อนหรือจัดการงานผู้อื่น มีส่วนร่วมที่เกี่ยวกับการวางแผน การประสานงาน และการประเมินผล

## ป.ตรี ปฏิบัติการ ระดับ ๑

**ประยุกต์ความรู้ ทักษะใน**  
วิชาการที่สัมพันธ์กับวิชาชีพ  
ตามแนวทางตนเอง  
วางแผน จัดทรัพยากร มี  
ส่วนร่วมพัฒนา ริเริ่มวิธีการ  
ปฏิบัติ รับผิดชอบต่อตนเอง  
ผู้อื่นและหมู่คณะมีอิสระใน  
การทำงานที่ซับซ้อนหรือ  
จัดการงานผู้อื่น

## ป.ตรี ปฏิบัติการ ระดับ ๒

**ศึกษาค้นคว้า พัฒนา**  
นวัตกรรมและเทคโนโลยี  
ในวิชาการที่สัมพันธ์กับ  
วิชาชีพ ประยุกต์ใช้ในการ  
ปฏิบัติที่ใช้เทคโนโลยีหรือ  
งานวิชาชีพในขอบเขต  
กว้าง บริหารการผลิตหรือ  
บริการที่รับผิดชอบต่อ  
ตนเอง ผู้อื่นและหมู่คณะมี  
อิสระในการทำงานที่  
ซับซ้อนหรือจัดการงาน  
ผู้อื่น

# การกำหนดหมวดวิชาในโครงสร้างหลักสูตร ระดับ ปวช. ปวส. และป.ตรี

หมวดวิชา	กรอบคุณวุฒิวิชาชีพ (คุณลักษณะผู้เรียนอาชีวศึกษา)
หมวดวิชาพื้นฐานประยุกต์	สมรรถนะหลักและสมรรถนะทั่วไป และคุณลักษณะที่พึงประสงค์
หมวดวิชาชีพ	สมรรถนะในสาขาวิชาชีพ และคุณลักษณะที่พึงประสงค์
หมวดวิชาเลือกเสรี	สมรรถนะหลักและสมรรถนะทั่วไป สมรรถนะในสาขาวิชาชีพ คุณลักษณะที่พึงประสงค์
กิจกรรมเสริมหลักสูตร	คุณลักษณะที่พึงประสงค์

# จุดมุ่งหมายของหมวดวิชาพื้นฐานประยุกต์ หมวดวิชาชีพ หมวดวิชาเลือกเสรี และกิจกรรม เสริมหลักสูตร ในโครงสร้างหลักสูตร

หมวดวิชา พื้นฐาน ประยุกต์	หมวดวิชาชีพ	หมวดวิชา เลือกเสรี	กิจกรรม เสริม หลักสูตร
มีสมรรถนะทั่วไป และสมรรถนะ หลักและสามารถ บูรณาการความรู้ อย่างเป็นระบบ นำไปใช้ในชีวิต ประจำวัน และ การประกอบ อาชีพได้อย่างมี ความสุข	มีสมรรถนะใน วิชาชีพ และ สามารถบูรณ การสู่การปฏิบัติ จริง ประยุกต์สู่ อาชีพในสาขา วิชาชีพนั้นๆ	สนับสนุน วิชาชีพหรือ การศึกษาต่อ โดยสามารถ เลือกเรียน ได้จาก สาขาวิชาใด กลุ่มวิชาใด ก็ได้	ส่งเสริม พัฒนาทักษะ ทางวิชาการ ทักษะ ประสบการณ์ และทักษะ ชีวิตที่ทุกคน ต้องเข้าร่วม กิจกรรม

# การกำหนดเงื่อนไขการจัดการเรียนรู้

- ลักษณะการจัดกลุ่มผู้เรียน
- จัดเตรียมความพร้อมด้านอาคารสถานที่ ครุภัณฑ์ และบุคลากร
- อัตราส่วนของเวลาการเรียนรู้ภาคทฤษฎีต่อภาคปฏิบัติในหมวดวิชาชีพ
- การพัฒนาวิชาชีพสาขาวิชา สาขางานสอดคล้องกับท้องถิ่น
- รูปแบบการจัดการเรียนการสอน
- วิธีการจัดการเรียนการสอน
- การจัดการฝึกงาน
- การจัดการเรียนการสอนวิชาโครงการ
- กิจกรรมเสริมหลักสูตร
- การประเมินมาตรฐานวิชาชีพสาขาวิชา

# การประกันคุณภาพหลักสูตร

ข้อที่	องค์ประกอบ	คำอธิบาย
1	ผลลัพธ์การเรียนรู้	ผลลัพธ์การเรียนรู้ที่ได้จากมาตรฐานการศึกษาวิชาชีพ ที่ประกอบด้วยคุณลักษณะที่พึงประสงค์ สมรรถนะหลักและสมรรถนะทั่วไป และสมรรถนะวิชาชีพ *ผลสัมฤทธิ์ทางการเรียน *ผลการประเมินมาตรฐานวิชาชีพ
2	การบริหารหลักสูตร	การพัฒนาหลักสูตรฐานสมรรถนะ การจัดการในการใช้หลักสูตร การจัดการเรียนการสอน การประเมินหลักสูตร การจัดกิจกรรม การนิเทศ การวัดและประเมินผล

# การประกันคุณภาพหลักสูตร

ข้อที่	องค์ประกอบ	คำอธิบาย
3	ทรัพยากร ประกอบ การเรียน	ผู้สอนและบุคลากรของสถานศึกษา ครูฝึก ผู้เชี่ยวชาญ วัสดุ ครุภัณฑ์ อุปกรณ์ สื่อการสอน เทคโนโลยีที่ทันสมัย อาคารเรียน ห้องสมุด แหล่งเรียนรู้ สถาน ประกอบการ ที่เหมาะสมสำหรับ สาขาวิชานั้นๆ
4	ความต้องการ ของ ตลาดแรงงาน สังคม และ ชุมชน	ศึกษาความต้องการ วิเคราะห์ skill gap สืบหาความพึงพอใจ ความ ร่วมมือกับสถานประกอบการ



# กรอบมาตรฐานหลักสูตร

ระยะสั้น  
17 กย. 2551



ปวส.  
17 กย. 2551

ปวช.  
17 กย. 2551

ป.ตรี  
เทคโนโลยี/ปฏิบัติ  
18 มี.ค 2552

# กรอบมาตรฐานหลักสูตร

- กรอบคุณวุฒิการศึกษาวิชาชีพ
- ปรัชญาและวัตถุประสงค์ของหลักสูตร
- ระบบการจัดการศึกษา
- การคิดหน่วยกิต
- โครงสร้างหลักสูตร
- เงื่อนไขการจัดการเรียนรู้
- คุณสมบัติผู้เรียน
- คุณสมบัติผู้สอน
- ชื่อคุณวุฒิการศึกษา
- การลงทะเบียน
- เกณฑ์การวัดผลและการสำเร็จการศึกษา
- การประกันคุณภาพหลักสูตร

# หลักการจัดทำหลักสูตรอาชีวศึกษา

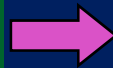
กรอบมาตรฐานคุณวุฒิอาชีวศึกษาแห่งชาติ



กรอบมาตรฐานหลักสูตรอาชีวศึกษาแต่ละระดับ



มาตรฐาน  
อาชีพ /  
มาตรฐาน  
สมรรถนะ



กรอบมาตรฐานคุณวุฒิสาขาวิชา.....  
ประเภทวิชา.....ระดับ.....(คอศ.1)

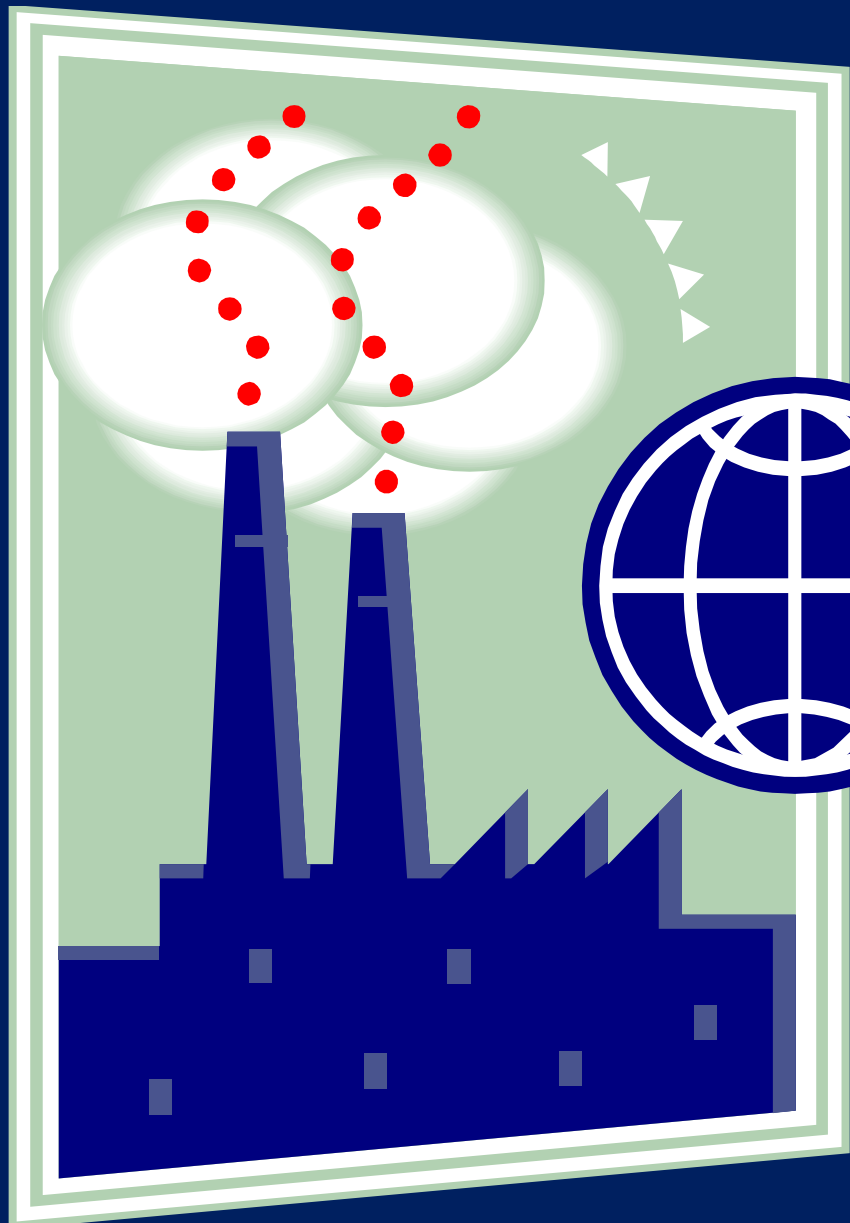
ส่วนกลาง



หลักสูตรฐานสมรรถนะของสถาบัน (คอศ.2)

- กำหนดมาตรฐาน/สมรรถนะของหลักสูตรของสถาบัน
- จัดทำรายวิชา (กำหนดมาตรฐาน/สมรรถนะรายวิชา) ตามโครงสร้าง

สถาบัน



# อาชีวศึกษา สู่ประชาคมอาเซียน

ขอบคุณค่ะ